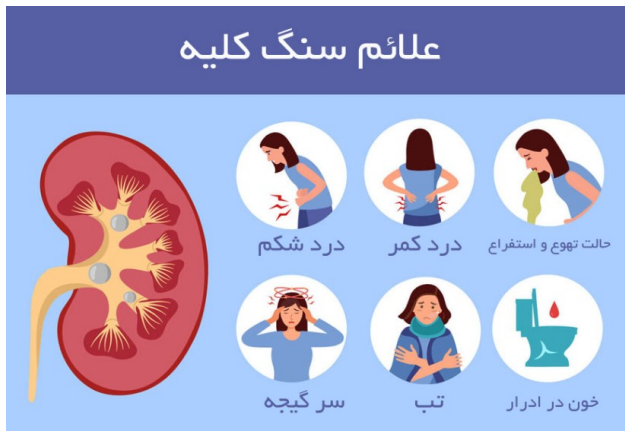


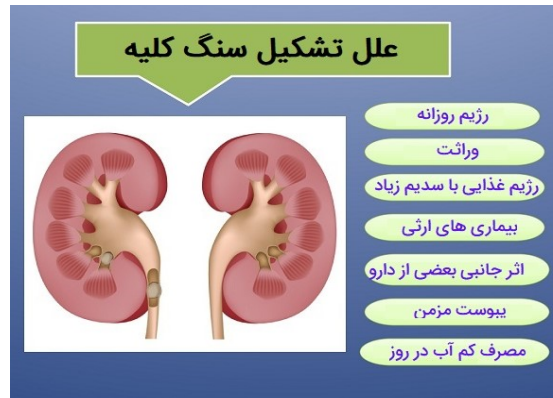
- تعریق
- حالت تهوع و استفراغ



درمان آن چیست؟

- مصرف داروهای مسکن
- نوشیدن مقادیر فراوان آب (در صورتی که تهوع و استفراغ وجود داشته باشد سرم درمانی شروع میشود)
- جمع آوری ادرار ۲۲ ساعته برای بررسی سنگ از نظر نوع و ترکیب
- سنگ شکن (از امواج صوتی استفاده میکند که به راحتی از بافت های بدن میگذرد و دارای قدرت کافی برای شکستن سنگ کلیه است. در این روش، سنگها به قطعات ریز شکسته و همراه با ادرار از مجاری ادراری دفع میشوند. این امواج بی خطرند و بیمار، آنها را حس نمیکند).

- بیماریهای التهابی روده
- مصرف الکل



چگونه تشخیص داده می شود؟

- بر اساس علائم
- آزمایش ادرار
- تصویر برداری پزشکی

علائم و نشانه های آن را می دانید؟

- نشانه بارز سنگی که باعث انسداد مجرای ادرار شده باشد، درد مبهم و ناگهانی است که از پشت و پهلو به کشاله ران و حتی بیضه ها کشیده می شود. این درد، به نام کولیک کلیوی، به عنوان یکی از شدیدترین انواع درد شناخته شده است و با درد زایمان مقایسه می شود.
- فوریت در ادرار و بیقراری
- ادرار خونی

درد کلیوی چیست؟

دستگاه ادراری از کلیه ها که ادرار را ترشح می کنند شروع میشود. لوله هایی که حالب خوانده میشوند ادرار را از کلیه به سمت مثانه هدایت می کنند. ادرار در مثانه جمع شده و سپس از لوله کوتاهی به نام پیشابراه ادرار به خارج از بدن منتقل می شود. کولیک کلیوی به دردی گفته می شود که به دنبال انسداد حالب ها، اسپاسم و گرفتگی حالب در اطراف سنگ ایجاد شده، پدید می آید. درد ناشی از سنگ سیستم ادراری معمولاً شدیدترین دردی است که فرد در طول زندگی تجربه کرده است. محل درد ارتباط مستقیمی با محل سنگ ندارد و ممکن است درد در محل تحتانی شکم، کشاله ران و یا بیضه ها حس شود یا انتشار یابد. علائم همراه به صورت حالت تهوع و استفراغ، خون در ادرار، سوزش ادرار، تکرر ادرار و... ممکن است وجود داشته باشند.

دلایل ایجاد سنگ کدامند؟

- کمبود مصرف مایعات
- چاقی و کم تحرکی
- افزایش سن
- رژیم غذایی سرشار از سدیم، پروتئین و قند
- بیماریهای زمینهای از جمله پرکاری پاراتیروئید

بسمه تعالی



دانشگاه علوم پزشکی و خدمات بهداشتی و درمانی گیلان
بیمارستان دکتر پیروز لاهیجان

درد کلیه (رنال کولیک) چیست؟



آموزش به مددجو

آموزش سلامت بیمارستان دکتر پیروز

۱۴۰۳

PIROOZ. PAM. TPC. EDH

- به هیچ وجه بدون دستور پزشک اقدام به مصرف دارو های خود سرانه نکنید
- به اورولوژیست مراجعه نمایید
- از استراحت زیاد و طولانی بپرهیزید و ورزش روزانه مناسب داشته باشید این کار به دفع سنگ کمک می کند
- مصرف موادی که میزان اگزالات ادراری را بالا می برند مثل اسفناج، چای، ریواس، سیوس گندم، توت فرنگی و شکلات و بادام زمینی را در رژیم غذایی خود کاهش دهند.

در صورت بروز هر یک از علائم زیر به پزشک

یا اورژانس مراجعه کنید:

تشدید درد به طوری که بیش از یک ساعت با وجود، مصرف مسکن بهبود نیابد، تهوع و استفراغ شدید، تداوم خون واضح در ادرار، تب و لرز، درد و سوزش هنگام دفع ادرار، تغییر رنگ / تیره شدن / کدر شدن رنگ ادرار، سرگیجه، کاهش فشار، عرق سرد، تاری دید

شماره تلفن بیمارستان: ۳-۴۲۲۳۵۵۰۱

منابع:

پرستاری داخلی و جراحی برونر سودارث ۲۰۱۸ جلد ۱۲ کلیه و مجاری ادراری

کانایو، م (۱۳۹۱)، هندبوک آموزش به بیمار، ترجمه: خدیجه

نصیریانی، تهران، جامعه نگر، ص: ۴۱۰-۴۰۷

- خارج کردن یا خوردن سنگ از طریق پوست: در این روش، لوله نازکی از طریق برش کوچکی که در ناحیه پشت بیمار ایجاد شده وارد کلیه میشود. سپس با استفاده از آن، سنگ را خرد میکنند و سپس خارج میسازند.
- یورتروسکوپی: لوله نازکی از طریق مجرای ادراری به محل استقرار سنگ هدایت میشود تا سنگ را به طور کامل خارج سازند.
- جراحی باز: جراح در این روش، برشی را در پهلو بیمار ایجاد میکند و از این طریق با دسترسی به کلیه ها اقدام به خارج ساختن سنگ مینماید.

نکات مراقبت در منزل:

- برای کاهش درد، دوش آب گرم بگیرید و یا ناحیه پهلوها را گرم نگه دارید.
- روزانه در برنامه خود تحرک کافی و کمی ورزش داشته باشید (ورزشهای سبک در فضای باز مانند قدم زدن، دوچرخه سواری و طناب زدن)
- مایعات بیشتری بنوشید.
- وزن مناسب داشته باشید
- از استرس و فشارهای روحی-روانی بپرهیزید.
- در زمان دفع سنگ، باید انتظار ادرار خونی را داشته باشید اما این عارضه نباید بیش از ۴ تا ۵ روز به طول انجامد.
- در صورت عدم رفع درد با مصرف داروی تجویزی، پزشک را آگاه کنید